

XYZ

บริษัท อาร์เอสไอชวายเป็น จำกัด (มหาชน)

# คำอธิบายและวิเคราะห์ ของฝ่ายจัดการ

สำหรับผลการดำเนินงานไตรมาสที่ 1 ปี 2569

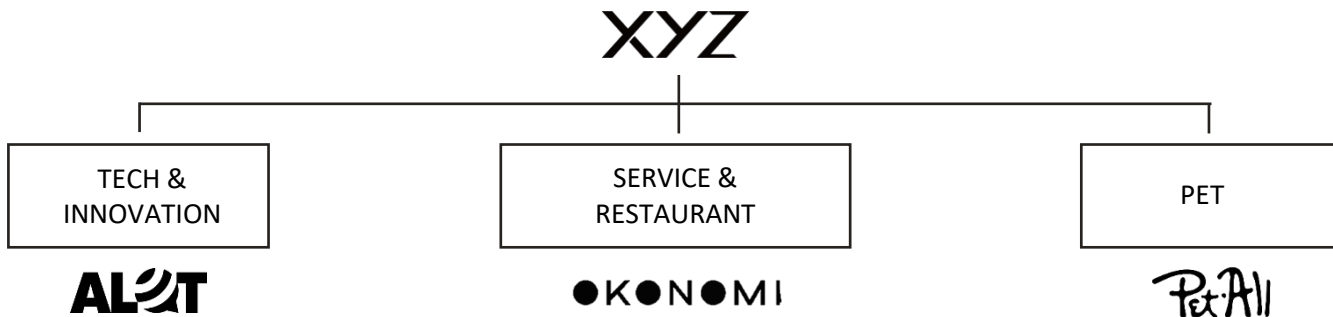
สิ้นสุดวันที่ 31 มีนาคม 2569

# ภาพรวมการดำเนินงานธุรกิจ

## โครงสร้างธุรกิจ

บริษัท อาร์เอสเอ็กซ์วายแชนด์ จำกัด (มหาชน)

ดำเนินงานธุรกิจ โดยแบ่งเป็น 3 กลุ่มธุรกิจย่อย ดังนี้



### กลุ่มธุรกิจที่ 1

กลุ่มธุรกิจเทคโนโลยี  
และนวัตกรรม  
(Tech & Innovation)

ธุรกิจเทคโนโลยีและนวัตกรรม ดำเนินการผ่านบริษัทย่อย บริษัท อะลอต เท็ค จำกัด (A Lot) ซึ่งบริษัทฯ ถือหุ้น ร้อยละ 40 โดยมุ่งเน้นให้บริการแพลตฟอร์มดิจิทัลสำหรับค้าปลีกสินค้าไอทีและอุปกรณ์อัจฉริยะเพื่อตอบโจทยผู้บริโภคยุคดิจิทัล สินค้าหลักของธุรกิจ ได้แก่ สมาร์ทโฟน แท็บเล็ต อุปกรณ์เสริม เครื่องใช้ไฟฟ้าอัจฉริยะ และอุปกรณ์ไอทีเพื่อสุขภาพ โดย A Lot ได้พัฒนาเครือข่ายการจัดจำหน่ายที่ครอบคลุมทั้งช่องทางออนไลน์และออฟไลน์ พร้อมนำเสนอประสบการณ์ช้อปปิ้งที่เชื่อมต่อกันอย่างครบวงจร เพื่อเพิ่มความสะดวกและตอบสนองความต้องการของลูกค้าได้อย่างมีประสิทธิภาพ

### กลุ่มธุรกิจที่ 2

กลุ่มธุรกิจบริการ  
และร้านอาหาร  
(Service & Restaurant)

ธุรกิจบริการและร้านอาหาร ดำเนินการภายใต้แบรนด์ OKONOMI ร้านอาหารญี่ปุ่น ปัจจุบันให้บริการ 2 สาขา คือ สุขุมวิท 38 และ เซ็นทรัล เอ็มบาสซี ธุรกิจกลุ่มนี้มุ่งเน้นการสร้างประสบการณ์การรับประทานอาหารภายใต้บรรยากาศที่แตกต่างพร้อมตอบโจทยไลฟ์สไตล์ของลูกค้าครอบคลุมในทุกช่วงเวลา

### กลุ่มธุรกิจที่ 3

กลุ่มธุรกิจสัตว์เลี้ยง  
(Pet)

ธุรกิจสัตว์เลี้ยง ให้บริการร้านค้าปลีก จัดจำหน่ายผลิตภัณฑ์สำหรับสัตว์เลี้ยง ภายใต้แบรนด์ Pet all และให้บริการ Pet Grooming Services โดยในปัจจุบันเปิดให้บริการที่ PARC Bangna

## เหตุการณ์สำคัญในไตรมาสที่ผ่านมา

### กรณีการปลดเครื่องหมาย CB

ตลาดหลักทรัพย์ปลดเครื่องหมาย CB จากหลักทรัพย์ XYZ ในวันที่ 5 มีนาคม 2569 โดยเหตุแห่งการปลดคือ ส่วนของผู้ถือหุ้นมีค่าไม่น้อยกว่า 50% ของทุนชำระแล้วสำหรับงบการเงิน ประจำปี 2568 สิ้นสุดวันที่ 31 ธันวาคม 2568

# ผลการดำเนินงาน

## โครงสร้างรายได้



## งบกำไรขาดทุน

### รายได้จากการขายหรือบริการ

ไตรมาสที่ 1 ปี 2569 บริษัทฯ มีรายได้จากการขายหรือบริการ เท่ากับ 373.3 ล้านบาท เมื่อเทียบกับไตรมาสก่อนที่ 371.7 ล้านบาท ลดลงร้อยละ 0.4 เมื่อเทียบกับไตรมาสเดียวกันของปีก่อนที่ 481.5 ล้านบาท ลดลงร้อยละ 22.5

### กลุ่มธุรกิจเทคโนโลยีและนวัตกรรม

ไตรมาสที่ 1 ปี 2569 บริษัทฯ มีรายได้จากธุรกิจเทคโนโลยีและนวัตกรรม เท่ากับ 369.1 ล้านบาท เมื่อเทียบกับไตรมาสก่อนที่ 363.8 ล้านบาท เพิ่มขึ้นร้อยละ 1.5 เมื่อเทียบกับไตรมาสเดียวกันของปีก่อนที่ 455.7 ลดลงร้อยละ 19.0

รายได้จากธุรกิจเทคโนโลยีและนวัตกรรมปรับตัวลดลง เนื่องจากบริษัทมีการปรับราคาขายเพิ่มขึ้น ส่งผลต่อการตัดสินใจซื้อของลูกค้าลดลง รวมถึงมีคู่แข่งทางการตลาดเพิ่มขึ้น

### กลุ่มธุรกิจบริการและร้านอาหาร

ไตรมาสที่ 1 ปี 2569 บริษัทฯ มีรายได้จาก กลุ่มธุรกิจบริการและร้านอาหาร เท่ากับ 3.1 ล้านบาท เมื่อเทียบกับไตรมาสก่อนที่ 7.3 ล้านบาท ลดลงร้อยละ 57.8 เมื่อเทียบกับไตรมาสเดียวกันของปีก่อนที่ 25.7 ลดลงร้อยละ 88.1

รายได้จากธุรกิจบริการและร้านอาหารปรับตัวลดลงเมื่อเทียบกับปีก่อนและไตรมาสก่อน สาเหตุหลักมาจากจำนวนสาขาร้านอาหารที่เปิดให้บริการในปัจจุบันลดลง อย่างไรก็ตาม บริษัทฯ มีแผนเพิ่มรายได้ผ่านการปรับกลยุทธ์ทางการตลาด โดยมุ่งจัดกิจกรรมอีเวนต์พิเศษเพิ่มขึ้น ควบคู่กับการขยายช่องทางการจัดจำหน่ายผ่านแพลตฟอร์มเดลิเวอรี่ที่หลากหลายมากขึ้น รวมถึงบริหารจัดการต้นทุนให้มีประสิทธิภาพยิ่งขึ้น

# ผลการดำเนินงาน (ต่อ)

## กลุ่มธุรกิจสัตว์เลี้ยง

ธุรกิจสัตว์เลี้ยงเริ่มเปิดให้บริการในช่วงไตรมาสที่ 4 ปี 2568

ไตรมาสที่ 1 ปี 2569 บริษัทฯ มีรายได้จากกลุ่มธุรกิจสัตว์เลี้ยง เท่ากับ 1.2 ล้านบาท เมื่อเทียบกับไตรมาสก่อนที่ 0.7 ล้านบาท เพิ่มขึ้นร้อยละ 78.5

รายได้จากธุรกิจสัตว์เลี้ยงปรับตัวดีขึ้นจากไตรมาสก่อน โดยยอดขายผลิตภัณฑ์ในทุกกลุ่มสินค้าปรับตัวเพิ่มขึ้น ซึ่งเป็นฐานข้อมูลสำคัญในการวิเคราะห์ความนิยมของสินค้าและคัดเลือกผลิตภัณฑ์ให้สอดคล้องกับความต้องการของผู้บริโภคมากยิ่งขึ้น ผ่านแนวทางการคัดสรรสินค้า (product selection) โดยเฉพาะสินค้าไลฟ์สไตล์ใหม่ ๆ ที่เหมาะสมกับพฤติกรรมผู้บริโภค เช่น แผ่นเย็บสำหรับสัตว์เลี้ยง ขณะเดียวกัน การให้บริการในรูปแบบ Pet Grooming Services เริ่มมีฐานลูกค้ามากขึ้น โดยบริษัทฯ ยังคงดำเนินกิจกรรมส่งเสริมการขายอย่างต่อเนื่องเพื่อรักษาฐานลูกค้าเดิมและสร้างฐานลูกค้าใหม่

## ต้นทุนการขายและบริการ

ไตรมาสที่ 1 ปี 2569 บริษัทฯ มีต้นทุนขายและบริการ เท่ากับ 205.3 ล้านบาท เมื่อเทียบกับไตรมาสก่อนที่ 232.9 ล้านบาท ลดลงร้อยละ 11.9 เมื่อเทียบกับไตรมาสเดียวกันของปีก่อนที่ 274.8 ลดลงร้อยละ 25.3

ต้นทุนขายและบริการของบริษัทฯ ปรับตัวลดลง สอดคล้องกับทิศทางรายได้ที่ลดลง และเป็นผลจากการบริหารและควบคุมต้นทุนอย่างต่อเนื่อง ทั้งนี้ บริษัทฯ มีแผนบริหารต้นทุนในแต่ละกลุ่มธุรกิจให้เหมาะสม โดยปรับโครงสร้างต้นทุนให้สอดคล้องกับขนาดการดำเนินงานของบางธุรกิจที่ปรับตัวลดลง ควบคู่กับการวางแผนจัดซื้อสินค้าล่วงหน้า เพื่อให้เกิดการประหยัดต่อขนาด และรองรับภาวะราคาสินค้าที่ปรับตัวสูงขึ้น

## กำไรขั้นต้น

ไตรมาสที่ 1 ปี 2569 บริษัทฯ มีกำไรขั้นต้น เท่ากับ 168.1 ล้านบาท โดยมีอัตรากำไรขั้นต้นเท่ากับ ร้อยละ 45.0 ซึ่งสูงกว่าอัตรากำไรขั้นต้นของไตรมาสก่อนที่มีอัตรากำไรขั้นต้นที่ ร้อยละ 37.3 และไตรมาสเดียวกันของปีก่อน ที่อัตรากำไรขั้นต้นที่ ร้อยละ 42.9

# ผลการดำเนินงาน (ต่อ)

## ค่าใช้จ่ายในการขายและบริหาร

ไตรมาสที่ 1 ปี 2569 บริษัทฯ มีค่าใช้จ่ายในการขายและบริหาร เท่ากับ 142.8 ล้านบาท เมื่อเทียบกับไตรมาสก่อนที่ 153.5 ล้านบาท ลดลงร้อยละ 7.0 เมื่อเทียบกับไตรมาสเดียวกันของปีก่อนที่ 178.6 ลดลงร้อยละ 20.0

โดยลดลงจากการบริหารและควบคุมค่าใช้จ่ายอย่างต่อเนื่อง ส่งผลให้ค่าใช้จ่ายในส่วนนี้ปรับตัวลดลง โดยบริษัทฯ ยังคงดำเนินนโยบายควบคุมค่าใช้จ่ายให้อยู่ในระดับที่เหมาะสมกับขนาดองค์กร ควบคู่กับการรักษาประสิทธิภาพในการดำเนินงาน การดูแลฐานลูกค้าเดิม และการขยายฐานลูกค้าใหม่

## ต้นทุนทางการเงิน

ไตรมาสที่ 1 ปี 2569 บริษัทฯ มีต้นทุนทางการเงิน เท่ากับ 8.1 ล้านบาท เมื่อเทียบกับไตรมาสก่อนที่ 9.4 ล้านบาท ลดลงร้อยละ 13.8 เมื่อเทียบกับไตรมาสเดียวกันของปีก่อนที่ 11.0 ลดลงร้อยละ 26.4

ต้นทุนทางการเงินลดลง จากการชำระคืนเงินกู้ตามสัญญา และอัตราดอกเบี้ยลดลง

## กำไร/ขาดทุนสุทธิ

ไตรมาสที่ 1 ปี 2569 บริษัทฯ มีขาดทุนสุทธิ (ส่วนที่เป็นของผู้ถือหุ้นของบริษัท) ที่ 68.1 ล้านบาท เมื่อเทียบกับไตรมาสก่อนที่มีขาดทุนสุทธิ (ส่วนที่เป็นของผู้ถือหุ้นของบริษัท) ที่ 136.7 ล้านบาท ขาดทุนลดลงร้อยละ 50.2

เมื่อเทียบกับไตรมาสเดียวกันของปีก่อนที่มีขาดทุนสุทธิ ที่ 66.3 ล้านบาท เพิ่มขึ้นร้อยละ 2.7

อย่างไรก็ดี ไตรมาส 1 ปี 2569 บริษัทฯ มีรายการพิเศษ ขาดทุนจากการวัดมูลค่ายุติธรรมของสินทรัพย์ดิจิทัลจำนวน 43.2 ล้านบาท ซึ่งเป็นรายการที่ไม่ได้กระทบกระแสเงินสด เนื่องจากบริษัทฯ มีนโยบายถือครองสินทรัพย์ดิจิทัลระยะยาว รวมถึง บริษัทฯ มีการตั้งค่าเผื่อการด้อยค่าของสินทรัพย์สิทธิการใช้จำนวน 4.8 ล้านบาท หากไม่รวมรายการดังกล่าว บริษัทจะขาดทุนสุทธิคงเหลือจำนวน 20.1 ล้านบาท

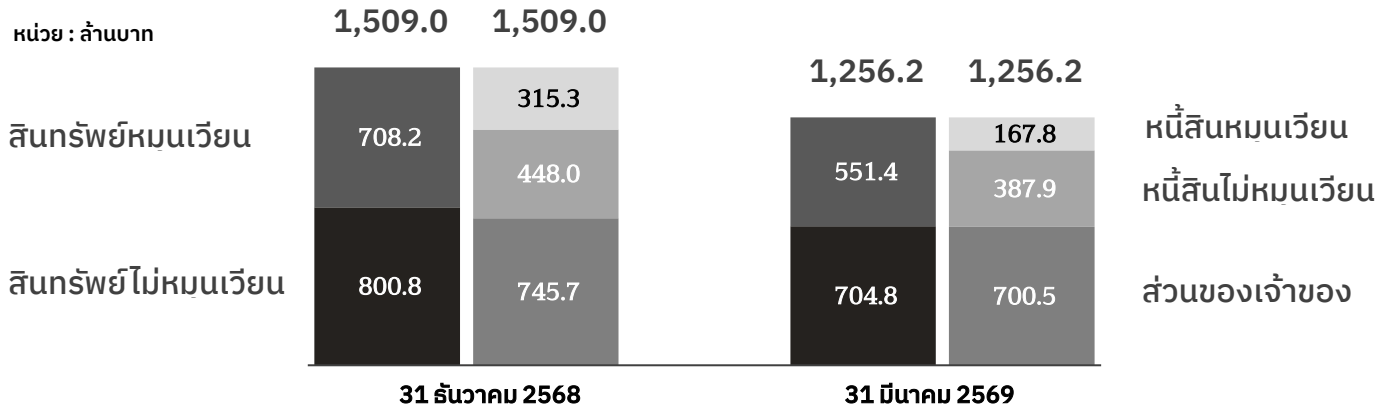
หมายเหตุ:

- ไตรมาสที่ 1 ปี 2568 มีรายการพิเศษ คือ ด้อยค่าสินทรัพย์ของธุรกิจบริการและร้านอาหาร Mom touch 21.0 ล้านบาท
- ไตรมาสที่ 4 ปี 2568 มีรายการพิเศษ คือ ขาดทุนจากการวัดมูลค่าสินทรัพย์ดิจิทัล 60.4 ล้านบาท, ขาดทุนจากการตัดจำหน่ายสินทรัพย์ 56.9 ล้านบาท, การกลับรายการภาษีเงินได้รอการตัดบัญชี 19.8 ล้านบาท
- ไตรมาสที่ 1 ปี 2569 มีรายการพิเศษ คือ ขาดทุนจากการวัดมูลค่าสินทรัพย์ดิจิทัล 43.2 ล้านบาท, ขาดทุนจากการด้อยค่าสินทรัพย์สิทธิการใช้ 4.8 ล้านบาท

# ฐานะทางการเงิน

## งบแสดงฐานะทางการเงิน

หน่วย : ล้านบาท



### สินทรัพย์

ณ วันที่ 31 มีนาคม 2569 บริษัทฯ มีข้อมูลสินทรัพย์ ดังนี้

สินทรัพย์รวม เท่ากับ 1,256.2 ล้านบาท

เมื่อเทียบกับ ณ วันที่ 31 ธันวาคม 2568 ที่ 1,509.0 ล้านบาท ลดลงร้อยละ 16.8

สินทรัพย์หมุนเวียน เท่ากับ 551.4 ล้านบาท

เมื่อเทียบกับ ณ วันที่ 31 ธันวาคม 2568 ที่ 708.2 ล้านบาท ลดลงร้อยละ 22.1

สินทรัพย์ไม่หมุนเวียน เท่ากับ 704.8 ล้านบาท

เมื่อเทียบกับ ณ วันที่ 31 ธันวาคม 2568 ที่ 800.8 ล้านบาท ลดลงร้อยละ 12.0

### หนี้สิน

ณ วันที่ 31 มีนาคม 2569 บริษัทฯ มีข้อมูลหนี้สิน ดังนี้

หนี้สินรวม เท่ากับ 555.7 ล้านบาท

เมื่อเทียบกับ ณ วันที่ 31 ธันวาคม 2568 ที่ 763.3 ล้านบาท ลดลงร้อยละ 27.2

หนี้สินหมุนเวียน เท่ากับ 167.8 ล้านบาท

เมื่อเทียบกับ ณ วันที่ 31 ธันวาคม 2568 ที่ 315.3 ล้านบาท ลดลงร้อยละ 46.8

หนี้สินไม่หมุนเวียน เท่ากับ 387.9 ล้านบาท

เมื่อเทียบกับ ณ วันที่ 31 ธันวาคม 2568 ที่ 448.0 ล้านบาท ลดลงร้อยละ 13.4

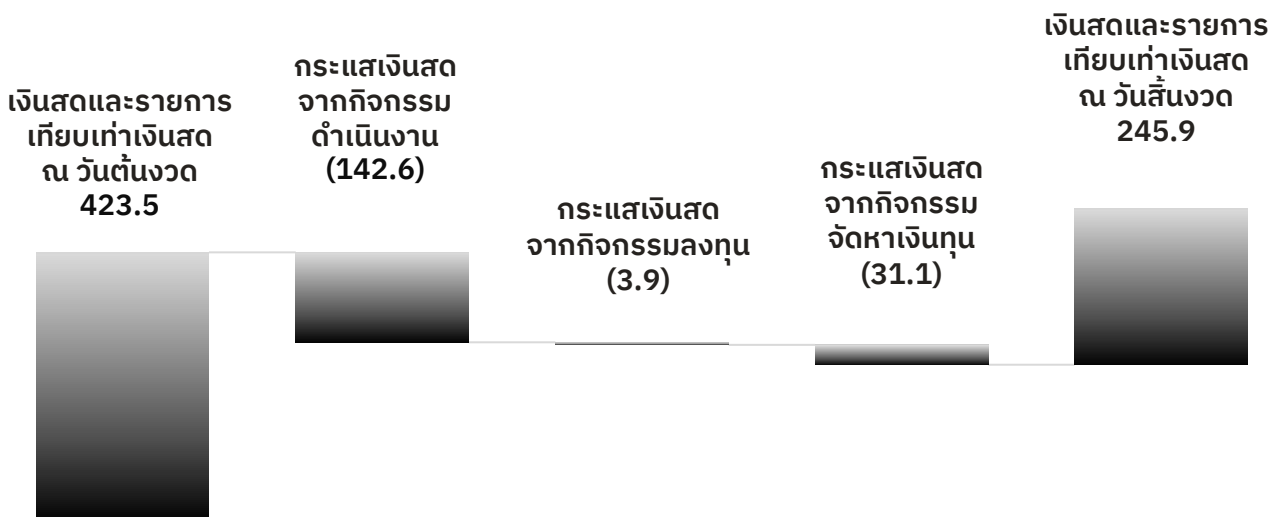
### ส่วนของผู้ถือหุ้น

ณ วันที่ 31 มีนาคม 2569 บริษัทฯ มีส่วนของผู้ถือหุ้น เท่ากับ 700.5 ล้านบาท

เมื่อเทียบกับ ณ วันที่ 31 ธันวาคม 2568 ที่ 745.7 ล้านบาท ลดลงร้อยละ 6.1

# สภาพคล่อง

## งบกระแสเงินสด



ณ วันที่ 31 มีนาคม 2569 บริษัทฯ มีกระแสเงินสด ดังนี้	หน่วย: ล้านบาท
เงินสดและรายการเทียบเท่าเงินสด ณ วันต้นงวด	423.5
▪ กระแสเงินสดจากกิจกรรมดำเนินงาน	(142.6)
▪ กระแสเงินสดจากกิจกรรมลงทุน	(3.9)
▪ กระแสเงินสดจากกิจกรรมจัดหาเงินทุน	(31.1)
เงินสดและรายการเทียบเท่าเงินสด ณ วันสิ้นงวด	245.9

# ปัจจัยหรือเหตุการณ์สำคัญ ที่มีผลต่อฐานะการเงินหรือการดำเนินงานในอนาคต

บริษัทฯ คาดว่าผลการดำเนินงานในอนาคตจะได้รับผลกระทบจากปัจจัยสำคัญ ดังนี้

- (1) ภาวะเศรษฐกิจและกำลังซื้อของผู้บริโภค ซึ่งอาจส่งผลกระทบต่อความต้องการสินค้าและบริการในแต่ละกลุ่มธุรกิจ
- (2) การแข่งขันในอุตสาหกรรม การเปลี่ยนแปลงพฤติกรรมผู้บริโภค รวมถึงการเปลี่ยนแปลงเงื่อนไขทางการค้ากับคู่ค้าและแพลตฟอร์มการจำหน่าย ซึ่งอาจมีผลต่อรายได้และความสามารถในการทำกำไร
- (3) การปรับตัวของต้นทุนสินค้าและค่าใช้จ่ายในการดำเนินงาน โดยเฉพาะต้นทุนด้านการจัดซื้อสินค้า การบริหารสาขา และค่าใช้จ่ายทางการตลาด
- (4) ความสามารถในการบริหารต้นทุนให้สอดคล้องกับขนาดการดำเนินงาน ควบคู่กับการรักษาประสิทธิภาพในการดำเนินธุรกิจ การรักษาฐานลูกค้าเดิม และการขยายฐานลูกค้าใหม่
- (5) ความสำเร็จของการปรับกลยุทธ์ทางธุรกิจ การพัฒนาช่องทางจำหน่าย และการขยายธุรกิจใหม่ เพื่อรองรับโอกาสการเติบโตในระยะต่อไป

ทั้งนี้ บริษัทฯ จะติดตามสถานการณ์อย่างใกล้ชิด พร้อมบริหารต้นทุนและสภาพคล่องทางการเงินอย่างรอบคอบ เพื่อรักษาเสถียรภาพทางการเงินและสนับสนุนการเติบโตอย่างยั่งยืน

## แนวทางการดำเนินธุรกิจในอนาคต

บริษัทมุ่งดำเนินธุรกิจภายใต้แนวทางการเติบโตอย่างยั่งยืน โดยให้ความสำคัญกับการเสริมความแข็งแกร่งของธุรกิจหลัก ควบคู่กับการพัฒนาโอกาสทางธุรกิจใหม่ที่มีศักยภาพ เพื่อสร้างการเติบโตของรายได้ ความสามารถในการแข่งขัน และสร้างผลตอบแทนในระยะยาว โดยมีรายละเอียด ดังนี้

### ธุรกิจปัจจุบัน

1. Pet All ธุรกิจค้าปลีกสินค้าและบริการสำหรับสัตว์เลี้ยงภายใต้แบรนด์ Pet All ซึ่งปัจจุบันดำเนินงานที่สาขา Parc Bangna อยู่ในช่วงเริ่มต้นของการสร้างฐานธุรกิจ โดยผลการดำเนินงานในไตรมาสที่ 1 มีพัฒนาการที่ดี และสามารถทำอัตรากำไรขั้นต้นได้สูงกว่าเป้าหมาย จากการปรับโครงสร้างราคาและสัดส่วนสินค้าอย่างเหมาะสมในระยะต่อไป

โดยบริษัทฯ มีแผนขยายความหลากหลายของสินค้า พัฒนาช่องทางจำหน่ายผ่านแพลตฟอร์มออนไลน์ และเพิ่มสัดส่วนรายได้จากสินค้าและบริการที่มีอัตรากำไรสูง รวมถึงพัฒนาโอกาสทางธุรกิจใหม่ที่สอดคล้องกับพฤติกรรมผู้บริโภค

นอกจาก บริษัทฯ นี้ยังมีแผนเปิดสาขาแห่งที่สองภายในไตรมาสที่ 3 ของปีนี้ ภายใต้โครงการ Family Fields ซึ่งจะช่วยขยายฐานลูกค้าและสนับสนุนการเติบโตของและจะได้รับประโยชน์จาก ecosystem ของโครงการที่จะช่วยดึงดูดและขยายฐานลูกค้าได้อย่างมีนัยสำคัญ การขยายสาขาครั้งนี้ดำเนินการอย่างรอบคอบและมีวินัยทางการเงิน เพื่อไม่ให้ส่งผลกระทบต่อสภาพคล่องของกลุ่มบริษัท

# แนวทางการดำเนินธุรกิจในอนาคต

## ธุรกิจปัจจุบัน (ต่อ)

2. ธุรกิจร้านอาหาร OKONOMI ยังคงมีจุดแข็งด้านเอกลักษณ์ของแบรนด์และฐานลูกค้าประจำ โดยในไตรมาสที่ 1 บริษัทฯ ดำเนินงานทั้งสาขา Embassy และสุขุมวิท 38 ซึ่งสามารถสร้างรายได้ใกล้เคียงเป้าหมายที่วางไว้ บริษัทฯ ได้ดำเนินการปรับโครงสร้างองค์กรและแผนธุรกิจ เพื่อเพิ่มประสิทธิภาพการดำเนินงานและความสามารถในการทำกำไร ทั้งด้านการบริหารต้นทุน การปรับโครงสร้างทีมงาน การขยายช่องทางจำหน่ายผ่านบริการ catering และการพัฒนารายได้เสริมจากกิจกรรมและการให้เช่าพื้นที่ รวมถึงการปรับกลยุทธ์การตลาดให้มีประสิทธิภาพมากยิ่งขึ้น ทั้งนี้ ผลจากการปรับโครงสร้างดังกล่าวคาดว่าจะเริ่มสะท้อนชัดเจนในช่วงครึ่งปีหลัง ซึ่งสอดคล้องกับการเปิดดำเนินการของโครงการ Family Fields โดยบริษัทมีแผนเปิดสาขาใหม่ของ OKONOMI และพัฒนาแบรนด์ร้านอาหารเพิ่มเติมภายในโครงการ เพื่อรองรับการขยายฐานลูกค้าและสนับสนุนการเติบโตของธุรกิจในระยะยาว
3. ธุรกิจเทคโนโลยีและนวัตกรรม จากสภาวะการแข่งขันในตลาดที่มีการเปลี่ยนแปลง บริษัทฯ ได้ปรับกลยุทธ์ทางธุรกิจอย่างทันต่อเวลาที่ โดยมุ่งเน้นการบริหารต้นทุนและควบคุมค่าใช้จ่ายอย่างมีประสิทธิภาพ เพื่อรองรับการเปลี่ยนแปลงของตลาดและรักษาความสามารถในการทำกำไรในระยะต่อไป บริษัทฯ จะยังคงดำเนินแผนดังกล่าวอย่างต่อเนื่อง ควบคู่กับการปรับแผนการตลาด เพื่อรักษาส่วนแบ่งทางการตลาดและเสริมสร้างความสามารถในการแข่งขันทางธุรกิจ

## ธุรกิจในระยะพัฒนา

บริษัทฯ อยู่ระหว่างพัฒนาและเตรียมเปิดตัวธุรกิจใหม่ภายใต้โครงการ Family Fields เกี่ยวกับเด็กและการศึกษา ซึ่งมีกำหนดเปิดให้บริการในช่วงปลายไตรมาสที่ 3 ของปีนี้ โดยทั้งสองธุรกิจมุ่งตอบสนองความต้องการของกลุ่มลูกค้าครอบครัวและเด็ก ผ่านแนวคิดการเรียนรู้เชิงสร้างสรรค์ และพื้นที่ที่สอดคล้องกับไลฟ์สไตล์ครอบครัวยุคใหม่ ทั้งนี้ บริษัทฯ คาดว่าธุรกิจดังกล่าวจะช่วยขยายฐานลูกค้า เสริมการเข้าถึงของลูกค้า (traffic) และสนับสนุนการสร้างประโยชน์ร่วมกันระหว่างธุรกิจ (synergy) ร่วมกับธุรกิจอื่นภายใน ecosystem ของโครงการ

นอกจากนี้ บริษัทฯ อยู่ระหว่างการพัฒนาธุรกิจใหม่เพิ่มเติมอีก 2 กลุ่ม ได้แก่ ธุรกิจด้านการศึกษาวิชาชีพ และธุรกิจแพลตฟอร์มเทคโนโลยีสำหรับผู้ประกอบการขนาดกลางและขนาดย่อม ซึ่งปัจจุบันอยู่ในขั้นตอนการพัฒนาและเตรียมความพร้อมก่อนเปิดดำเนินการเชิงพาณิชย์ โดยบริษัทฯ จะเปิดเผยรายละเอียดเพิ่มเติมเมื่อมีความชัดเจนในแต่ละขั้นตอนต่อไป

# กิจกรรมด้านความยั่งยืน

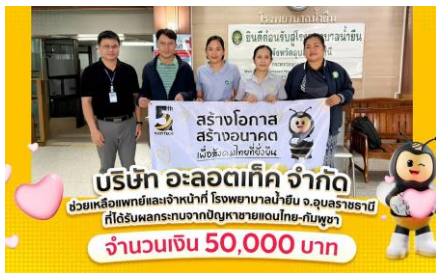
ไตรมาสที่ 1 ปี 2569 ที่ผ่านมามีบริษัทฯ ให้ความสำคัญในการพัฒนาด้านความยั่งยืนอย่างต่อเนื่อง โดยสนับสนุนจุดมุ่งหมายทางธุรกิจผ่าน 3 มิติหลัก ควบคู่ไปกับการพัฒนาด้านเศรษฐกิจให้เติบโตไปด้วยกันอย่างสมดุล โดยไตรมาสที่ผ่านมามีโครงการที่น่าสนใจ ดังนี้

## ด้านสังคม

โครงการ “เพราะเรา ‘ให้’ มากกว่าเสมอ” บริษัท อะลอตเทค จำกัด บริษัทย่อยของบริษัทฯ



บริจาคเงินจำนวน 50,000 บาท แก่ “มูลนิธิโรงพยาบาลเด็ก” ผ่านโครงการ “ช่วยลดช้กให้ชีวิตได้ไปต่อ” เพื่อสนับสนุนการจัดซื้ออุปกรณ์ทางการแพทย์ และสมทบทุนค่ารักษาพยาบาลให้กับผู้ป่วยเด็กที่ขาดแคลนทุนทรัพย์ภายใต้การดูแลของมูลนิธิฯ



บริจาคเงินจำนวน 50,000 บาท แก่ “โรงพยาบาลน้ำยั้ง” จังหวัดอุบลราชธานี ช่วยเหลือแพทย์และเจ้าหน้าที่สาธารณสุขที่ได้รับผลกระทบจากสถานการณ์ความไม่สงบในพื้นที่ชายแดนไทย-กัมพูชา ซึ่งเป็นภารกิจสำคัญที่ทาง อะลอตเทค ตั้งใจเป็นส่วนหนึ่งในการบรรเทาความเดือดร้อนและสนับสนุนการทำงานของด้านหน้าอย่างเต็มกำลัง

## ด้านสิ่งแวดล้อม



ส่งเสริมให้พนักงานคัดแยกกระดาษใช้แล้วเข้าสู่กระบวนการรีไซเคิล สะสมในไตรมาสได้ 5,049 กิโลกรัม และมียอดสะสมตลอดโครงการได้ 77,449 กิโลกรัม

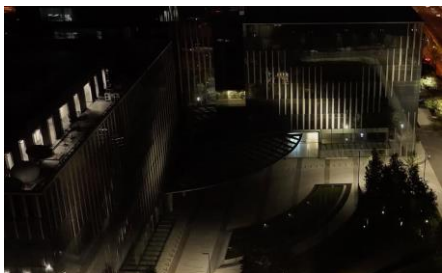


ส่งเสริมพนักงานคัดแยกขวดพลาสติกเข้าสู่กระบวนการรีไซเคิล สะสมในไตรมาสได้ 54 กิโลกรัม และมียอดสะสมตลอดโครงการได้ 272 กิโลกรัม

# กิจกรรมด้านความยั่งยืน (ต่อ)

## ด้านสิ่งแวดล้อม (ต่อ)

เข้าร่วมโครงการ "RS Net Zero" กับเจ้าของอาคาร



เข้าร่วมกิจกรรม Earth Hour 2026 ปิดไฟที่ไม่จำเป็น เวลา 20.30-21.30 น. เพื่อร่วมรณรงค์การประหยัดพลังงานและช่วยลดโลกร้อน

## ด้านการกำกับกิจการ

บริษัทฯ ยังคงมุ่งมั่นดำเนินงานตามหลักการกำกับดูแลกิจการที่ดี รวมไปถึงกฎหมายและหลักปฏิบัติที่เกี่ยวข้อง มีการรณรงค์เรื่องนโยบายงดรับ-งดให้ของขวัญ (No Gift Policy) ในช่วงต้นปีที่ผ่านมา เพื่อส่งเสริมให้องค์กรตั้งมั่นอยู่ในหลักการของความโปร่งใสปราศจากการทุจริตคอร์รัปชัน เพื่อเป็นแกนหลักในการขับเคลื่อนองค์กรอย่างยั่งยืน โดยตระหนักถึงความรับผิดชอบต่อสังคม เศรษฐกิจและสิ่งแวดล้อมอย่างมีคุณธรรมและจริยธรรม และให้ความสำคัญต่อกลุ่มผู้มีส่วนได้ส่วนเสียทั้งหมด ทั้งภายในและภายนอกองค์กรเพื่อความยั่งยืนของกิจการและสังคมโดยรวม

# BITCOIN

## การถือครองบิตคอยน์

จำนวนบิตคอยน์ที่ถือครอง

ณ ไตรมาสที่ 1 ปี 2569 บริษัทฯ มีการถือครองบิตคอยน์ จำนวน 74.98 บิตคอยน์

ขาดทุนจากการถือบิตคอยน์

ณ ไตรมาสที่ 1 ปี 2569 มูลค่าของบิตคอยน์ที่บริษัทฯ ถือ  
เกิดขาดทุนที่ยังไม่เกิดขึ้นจริง (Unrealized loss) อยู่ที่ 636,700,074 บาท

จึงเรียนมาเพื่อทราบ

ขอแสดงความนับถือ

(นายเชษฐ เชษฐโชติศักดิ์)  
กรรมการ และ ประธานเจ้าหน้าที่บริหาร  
ผู้มีอำนาจรายงานสารสนเทศ

# ภาพผนวก (Appendix)

## ตารางงบการเงิน

งบการเงิน	ไตรมาส 1/2568		ไตรมาส 4/2568		ไตรมาส 1/2569		เปลี่ยนแปลง	
	จำนวน	ร้อยละ	จำนวน	ร้อยละ	จำนวน	ร้อยละ	ร้อยละ (y-y)	ร้อยละ (q-q)
หน่วย : ล้านบาท								
รายได้จากการขายและบริการ	481.5	100.0	371.7	100.0	373.3	100.0	(22.5)	0.4
• ธุรกิจเทคโนโลยีและนวัตกรรม	455.7	94.7	363.8	97.9	369.1	98.9	(19.0)	1.5
• ธุรกิจบริการและร้านอาหาร	25.7	5.3	7.3	2.0	3.1	0.8	(88.1)	(57.8)
• ธุรกิจสัตว์เลี้ยง	0.0	0.0	0.7	0.2	1.2	0.3	100.0	78.5
ต้นทุนขายและบริการ	(274.8)	(57.1)	(232.9)	(62.7)	(205.3)	(55.0)	(25.3)	(11.9)
กำไรขั้นต้น	206.7	42.9	138.8	37.3	168.1	45.0	(18.7)	21.1
รายได้อื่น	6.0	1.2	3.5	0.9	2.9	0.8	(51.5)	(16.6)
ค่าใช้จ่ายในการขายและบริการ	(178.6)	(37.1)	(153.5)	(41.3)	(142.8)	(38.3)	(20.0)	(7.0)
ค่าใช้จ่ายอื่น	(23.9)	(5.0)	(71.3)	(19.2)	(48.0)	(12.9)	101.2	(32.7)
ต้นทุนทางการเงิน	(11.0)	(2.3)	(9.4)	(2.6)	(8.1)	(2.2)	(26.4)	(13.8)
• ค่าใช้จ่าย (รายได้) ภาษีเงินได้	(19.6)	(4.1)	(26.3)	(7.1)	(11.8)	(3.2)	(39.8)	(55.3)
• กำไร (ขาดทุน) สุทธิสำหรับงวด	(20.3)	(4.2)	(116.2)	(31.3)	(39.7)	(10.6)	(95.6)	66.4
กำไร (ขาดทุน) ส่วนที่เป็นของบริษัทใหญ่	(66.3)	(13.8)	(136.7)	(36.8)	(68.1)	(18.2)	(2.7)	50.2
กำไร (ขาดทุน) ไม่รวมรายการพิเศษ	(42.4)	(8.8)	0.5	0.1	(20.1)	(5.4)	56.2	(4120.0)

### หมายเหตุ:

- ไตรมาสที่ 1 ปี 2568 มีรายการพิเศษ คือ ด้อยค่าสินทรัพย์ของธุรกิจบริการและร้านอาหาร Mom touch 21.0 ล้านบาท
- ไตรมาสที่ 4 ปี 2568 มีรายการพิเศษ คือ ขาดทุนจากการวัดมูลค่าสินทรัพย์ดิจิทัล 60.4 ล้านบาท, ขาดทุนจากการตัดจำหน่ายสินทรัพย์ 56.9 ล้านบาท, การกลับรายการภาษีเงินได้รอการตัดบัญชี 19.8 ล้านบาท
- ไตรมาสที่ 1 ปี 2569 มีรายการพิเศษ คือ ขาดทุนจากการวัดมูลค่าสินทรัพย์ดิจิทัล 43.2 ล้านบาท, ขาดทุนจากการด้อยค่าสินทรัพย์สิทธิการใช้ 4.8 ล้านบาท